



BASHKIA  
TIRANË

DREJTORIA E PËRGJITHME E PLANIFIKIMIT DHE ZHVILLIMIT TË  
TERRITORIT

DREJTORIA E MAKROPLANIFIKIMIT VENDOR / SEKTORI I PROJEKTIMIT DHE  
KONKURSEVE

KONKURS NDËRKOMBËTAR  
PËR  
PROJEKT-IDE ARKITEKTONIKE

**REHABILITIMI I  
AQUADROM TIRANA**



# **REHABILITIMI I AQUADROM TIRANA**

## 1. Procesi

- 1.1. Hyrje
- 1.2. Manifest
- 1.3. Konkursi
- 1.4. Metodologjia
- 1.5. Faza e dytë:  
materjalet e kërkuara për aplikim
- 1.6. Të drejtat e autorit

## 2. Projekti

- 2.1. Konteksti
- 2.2. Gjendja aktuale
- 2.3. Kontekste të ngjashme në  
Tiranë
- 2.4. Vendndodhja/ Siti/ Pronësia
- 2.5. Projekti fillestar
- 2.6. Qëllimi i konkursit
- 2.7. Objektivat kryesore
- 2.8. Programi i projektimit

## 3. Shtojca

- Shtojca 1: Standardet e Projektimit
- Shtojca 2: Materjalet shoqëruese

**PROCESI**

**1**



## 1.1 Hyrje

Akuadromi dhe pishinat publike të Tiranës kanë qenë gjithmonë një pjesë e rëndësishme e jetës së kryeqytetit, duke shërbyer si qendër për aktivitetet sportive, kulturore dhe rekreative për komunitetin lokal dhe vizitorët. Për të ringjallur këtë hapësirë të çmuar dhe për t'a përshtatur atë me nevojat bashkëkohore, organizohet një konkurs ndërkombëtar për projekt-ide arkitektonike që do të sjellë një vizion të ri për Akuadromin e Tiranës.

Qëllimi i këtij konkursi është të mundësojë rivitalizimin e hapësirës së Akuadromit, duke krijuar një ambjent që mundëson një shumëllojshmëri aktiviteteve dhe nevojash për vizitorët. Projekti duhet të lidhet me kontekstin por duke sjellë risi bashkëkohore për këtë kompleks.

Konkursi synon të krijojë një hapësirë shumëfunktionale që do të shërbejë për një gamë të gjerë aktiviteteve sportive, kulturore dhe rekreative gjatë gjithë vitit. Projekti duhet të marrë parasysh përdorimet e ndryshme, të përshtatshme për të gjitha stinët, duke e bërë Akuadromin një destinacion të gjallëruar dhe të rëndësishëm për qytetarët e Tiranës dhe vizitorët e tjerë.

## 1.2. Manifest

Tirana është një qytet në zhvillim që përfundon nëpërmjet një shndërrimi të vazhdueshëm, të përcaktojë një karakter të ri arkitekturor e urban. Në ndërtimet e reja, qasja ndaj arkitekturës bashkëkohore ndërkombëtare dhe ndërthurja me artin mundëson kushtet për një qytet të gjallëruar e kreativ, të përshtatshëm për brezat e rinj.

Nëpërmjet rikonceptimit të akuadromit të Tiranës, kërkohet të rekuperohet një aset me vlerë i jetës publike të kryeqytetit, një pikë referimi e rëndësishme për brezat e cila lidhet ngushtë me natyrën, sportin e kohën e lirë në përgjithësi.

Projekti i rindërtimit të akuadromit të Tiranës ka në fokus mbi të gjitha të rinjtë: nëpërmjet krijimit të kushteve të përshtatshme për zhvillimin e aftësive të tyre sportive dhe forcimin e ndjenjës komunitare e lidhjeve shoqërore.

Ky projekt paraqet gjithashtu një rast të mirë për të rikonceptuar jo vetëm arkitekturën e ndërtesave por edhe atë të peisazhit dhe hapësirës publike nëpërmjet zgjidhjeve novatore që favorizojnë fleksibilitetin në përdorim përtej funksionit të përcaktuar të objektit.

Në vëmendje të kësaj ndërhyrje është edhe përditësimi i kushteve teknike të strukturës, sfidë e cila ofron një potencial të madh për sa i përket dizenjimit industrial dhe atij grafik të elementeve teknike dhe aksesorëve sportiv të strukturës.

Për një projekt të vlefshëm, që shfrytëzon më së miri kreativitetin dhe inovacionin e profesionistëve vendas e ndërkombëtare e që vjel idetë më të mira të arkitekturës, qytetit i vjen në ndihmë procesi i një konkursi ndërkombëtar për projekt ide arkitekturore.

Për këto arsye, ftojmë të gjithë studiot e arkitekturës që janë të interesuara të marrin pjesë në këtë konkurs dhe të kontribuojnë me ide dhe propozime që do të sjellin një ndryshim të dukshëm dhe të qëndrueshëm në këtë hapësirë të rëndësishme publike të kryeqytetit. Le të ndërtojmë së bashku të ardhmen e Akvadromit të Tiranës, duke krijuar një hapësirë që frymëzon, bashkon dhe rigjallëron komunitetin tonë.

## 1.3 Konkursi

Procesi i konkurimit do të zhvillohet në dy faza:

**Faza 1: Shprehja e interesit, pranueshmëria dhe të përzgjedhurit.**

Tekst sipas DST-se

**Faza 2: Dorëzimi i propozimeve për ide projektimi**

Në fazën 2 (e dytë), juria do të shqyrtojë me kujdes propozimet e ekipeve të përzgjedhura dhe, bazuar në kriteret e kësaj faze, do të përzgjedhë propozimin fitues. Në fillim të kësaj faze, Bashkia e Tiranës,

do t'i dërgojë një ftesë secilit ekip të përzgjedhur për të dorëzuar propozimet për projekt-ide për sitin përkatës. Juria do të shpallë ekipin fitues bazuar në përzgjedhjen e kujdesshme të propozimit më të mirë. Bashkia e Tiranës do t'i japë ekipit fitues kontratën për realizimin e projektit pas negociatave dypalëshe për tarifat, afatet kohore dhe dorëzimet.

Studiot që përzgjidhen për fazën e dytë duhet të dorëzojnë projekt-idenë brenda 45 ditësh nga lajmërimi për përzgjedhjen në fazën e dytë si dhe do të ftohen të prezantojnë projektin përpara Jurisë, në një prezantim publik që do të zhvillohet rreth 2 (dy) jave nga perfundimi afatit të dorëzimit të projekt idese. Njoftimi i konkurrenteve do të behet nepermjet e-mail dhe web.

### Kriteret e përzgjedhjes

Juria do të zgjedhë ekipin fitues (Faza 2) bazuar në kriteret e mëposhtme:

- **Përvoja:** Ekipi i projektimit duhet të ketë përvojë të mëparshme në projektimin e objekteve publike me funksion rekreativ dhe duhet të ketë një portofol me punë të mëparshme të ngjashme.
- **Kreativiteti:** Ekipi i projektimit duhet të dëshmojë një qasje kreative dhe inovatore ndaj projektimit të kompleksit të pishinave publike.
- **Ekspertiza teknike:** Arkitekti dhe ekipi fitues duhet të kenë ekspertizë teknike në projektimin e hapësirave komplekse dhe duhet të jetë në gjendje të zhvillojë

plane dhe specifikime të detajuara.

- **Kostoja:** Tarifa e propozuar duhet të jetë në nivel të përafërt me çmimet e tregut lokal dhe në një vlerë konkurruese me ofertat e tjera.

## 1.4 Metodologjia

Nxism dhe mbështesim pjesëmarrjen e profesionistëve vendas dhe të huaj që punojnë bashkërisht duke besuar se kjo marrëdhënie e ndërsjelltë profesionale i ndërthur më së miri njohuritë e kontekstit dhe kreativitetin vendas me ekspertizën ndërkombëtare.

Konkursi mund të shërbejë si një proces i vlefshëm bashkëkrijues ku ndërveprojnë aktorë të shumtë të kulturës vendase dhe të huaj, komuniteti lokal dhe ekspertë me njohuri teknike të një eksperience ndërkombëtare.

## 1.5 Faza e dytë: materialet e kërkuara për aplikim

- Propozimi i detajuar i projekt-idesë
- Propozimi i preventivit paraprak për zbatimin e projektit (kostot e zbatimit të objektit)
- Një portofol të veprimtarisë së studios, me punë të kryera të së njëjtës natyrë.

Propozimi i kërkuar për dorëzimin e fazës 2 (e dytë) duhet të përfshijë të paktën listën vijuese të dokumenteve:

Materiale që vizualizojnë propozimin (Panele polisterol/ “foam” A1 - maksimumi 8 panele)

1. Planimetri, prerje dhe pamjet e ndryshme të projektit;
2. Diagrama funksionale;
3. Diagrama koncepti dhe vizatime (lëvizshmëria/qarkullimi, parkimi, strukturore);
4. Koncepte dhe planimetri të projektimit urban;
5. Koncepte dhe specifika të projektimit të peizazhit;
6. Diagrama të specifikave kryesore teknike;
7. Rendera dhe vizualizime.

Relacionin e propozimit (në format A4 ose A3), që përfshin:

1. Qasjen dhe metodologjinë e projektimit;
2. Konceptin, frymëzimet, referencat;
3. Analizën e kontekstit;
4. Identifikimin e nevojave të sitit dhe objektit;
5. Përshkrimin dhe prezantimin e propozimit;
6. Planin e punës;
7. Specifikat e hapësirave dhe kapaciteteve (diagrama, përshkrime);
8. Elementet dhe specifikimet funksionale (diagrama, përshkrime);

9. Preventivin paraprak të propozimit (kostot e zbatimit).

Dokumentet e lart-përmendura do të dorëzohen prane protokollit të Bashkisë së Tiranës, dorazi ose nepermjet adresës postare :

**Bashkia Tiranë, Sheshi Skënderbej 1, Tirana 1001**

Materjalet e dorëzuara duhet të jenë të mbyllura në zarf jo-transparent.

Ditën e prezantimit publik, ekipet duhet të paraqiten gjithashtu me materialet plotësuese:

iii. Maketin e projektit në shkallë 1:200 ose 1:500

iv. Prezantimin e propozimeve në Powerpoint / Keynote (duke përfshirë video-animime - sipas dëshirës).

## 1.6 Të drejtat e autorit

Të gjitha materialet e dorëzuara nga konkurentët bëhen pronë e përbashkët e Autoritetit Organizues-Bashkia Tiranë, i cili fiton të drejtën e publikimit, riprodhimit dhe përdorimit për qëllime të ndryshme institucionale. Pronësia intelektuale e çdo projekti të dorëzuar është e autorit.)



# PROJEKTI

# 2

## 2.1 Konteksti

Pishinat Publike të Aquadromit të Tiranës ndodhen në jug-perëndim të kryeqytetit, në një nga lagjet më të gjallëruara, pranë parkut të madh të Liqenit Artificial. Kompleksi lidhet me pjesën tjetër të qytetit falë afërsisë me disa nga arteriet kryesore rrugore: unazës së pestë, rrugës Sami Frashëri, Bulevardit Dëshmorët e Kombit etj.

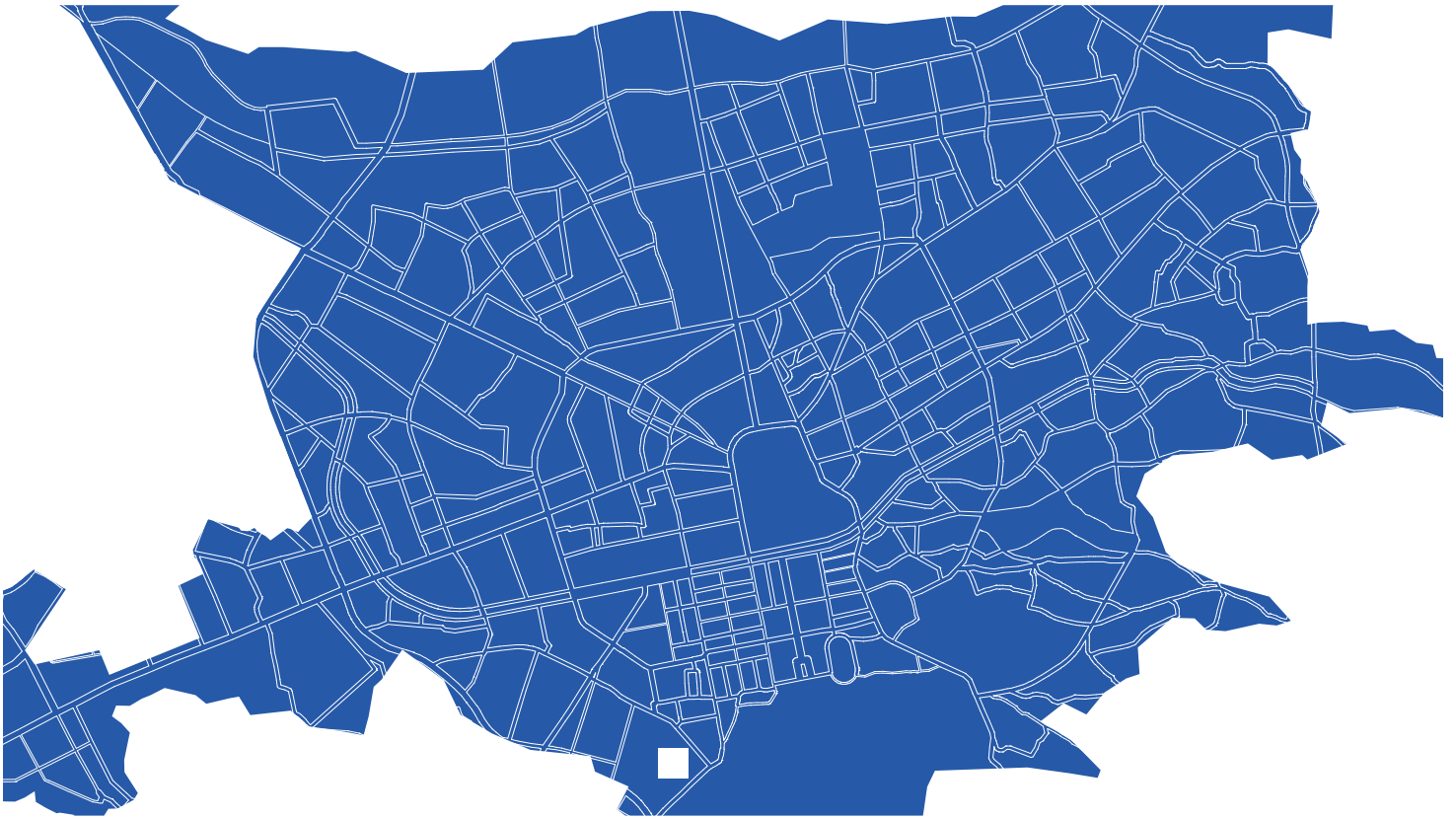
Zona përreth i ka fillesat e zhvillimit të saj urban përgjatë viteve të socializmit. Me ndërtimin e blloqeve të banimit të Tiranës së Re, krijimit të Parkut të madh aty pranë, fushave sportive, Parkut Zoologjik dhe atij Botanik etj. kjo hapësirë paracaktohet të jetë kufiri mes natyrës dhe qytetit, një lloj brezi i gjelbëruar ku qytetarët e Tiranës mund të lëvrojnë pasionet e tyre sportive dhe aktivitetet e kohës së lirë.

Sot, për shkak të pozicionit të saj përshtatshëm, në afërsi qoftë të qendrës urbane po ashtu edhe të natyrës, territori përreth Aquadromit është kthyer në një zonë shumë tërheqëse për zhvillimet ndërtimore të kryeqytetit.

Kompleksi i Pishinave Publike të Tiranës (Aquadromi) krijon një pol të rëndësishëm argëtues dhe sportiv për komunitetin.

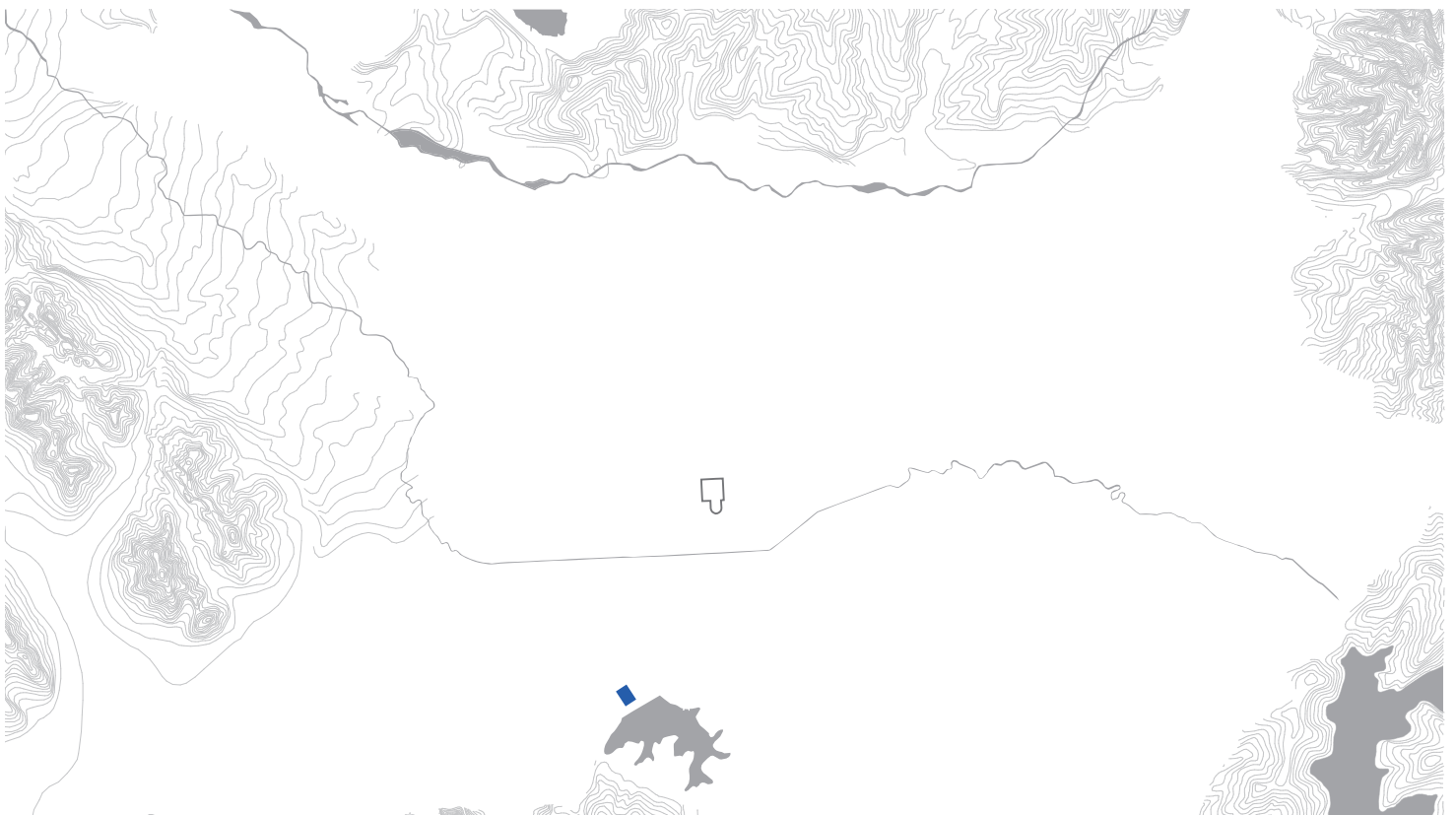
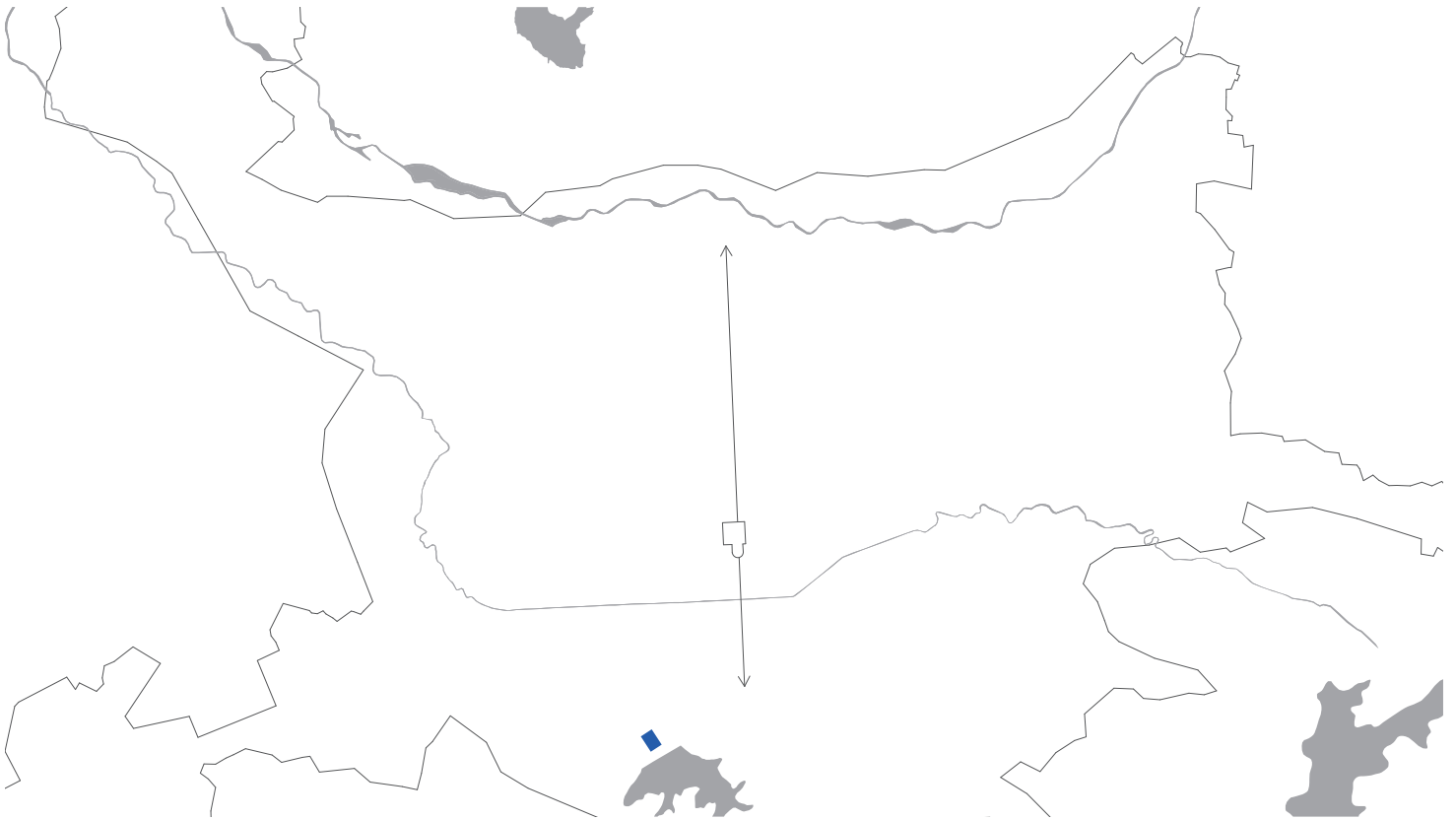
# Projekti

*Konteksi i qytetit*



# Projekti

*Pozicionimi i kompleksit të Aquadromit në hartën e qytetit*





## 2.2 Gjendja Aktuale

Aktualisht Akuadromi i Tiranës përbëhet nga gjashtë pishina, dy prej të cilave me përmasa olimpike, një për të rritur me prezencë lojërash ujore, një me strukturë trampoline dhe dy të tjerat për fëmijë sipas grupmoshave. Hyrja kryesore pozicionohet në fundin e rrugës së aksesit që lind në ndërprerjen e akseve rrugore “Kristo Luarasi” dhe “Anton Ashta”. Ka dy zona parkimi përpara hyrjes, njëra publike e tjetra private, përkatësisht në shërbim të akuadromit dhe këndit sportiv në veri-perëndim të akuadromit. Aksesit kryesor bëhet nëpërmjet rrugës “Kristo Luarasi”, e cila kalon përgjatë digës së liqenit artificial të Tiranës.

Në hyrjen e Akuadromit gjendet zyra e informacionit dhe biletaria. Më tej shfaqet një shesh rrethor që shërben për mundësi furnizimi dhe aksesit automatizues. Sheshi konturohet nga një ndërtesë një katëshe në formë harkore, ku pozicionohen ambjentet e zhveshjeve dhe shërbimeve për vizitorët, nëpërmjet së cilës bëhet i mundur aksesit për te zona e pishinave.

Pasazhet në zonën e akuadromit janë të shtruar me pllaka e pjesa tjetër është kryesisht me sipërfaqe të gjelbër e mbjellë me bar dhe me prezencë bimësh e pemësh. Në ekstremin veri-perëndimor të kompleksit, ndodhet një tjetër zonë në shërbim të pushuesve, e cila organizohet me disa struktura betoni. Objekti më i lartë i akuadromit është struktura e

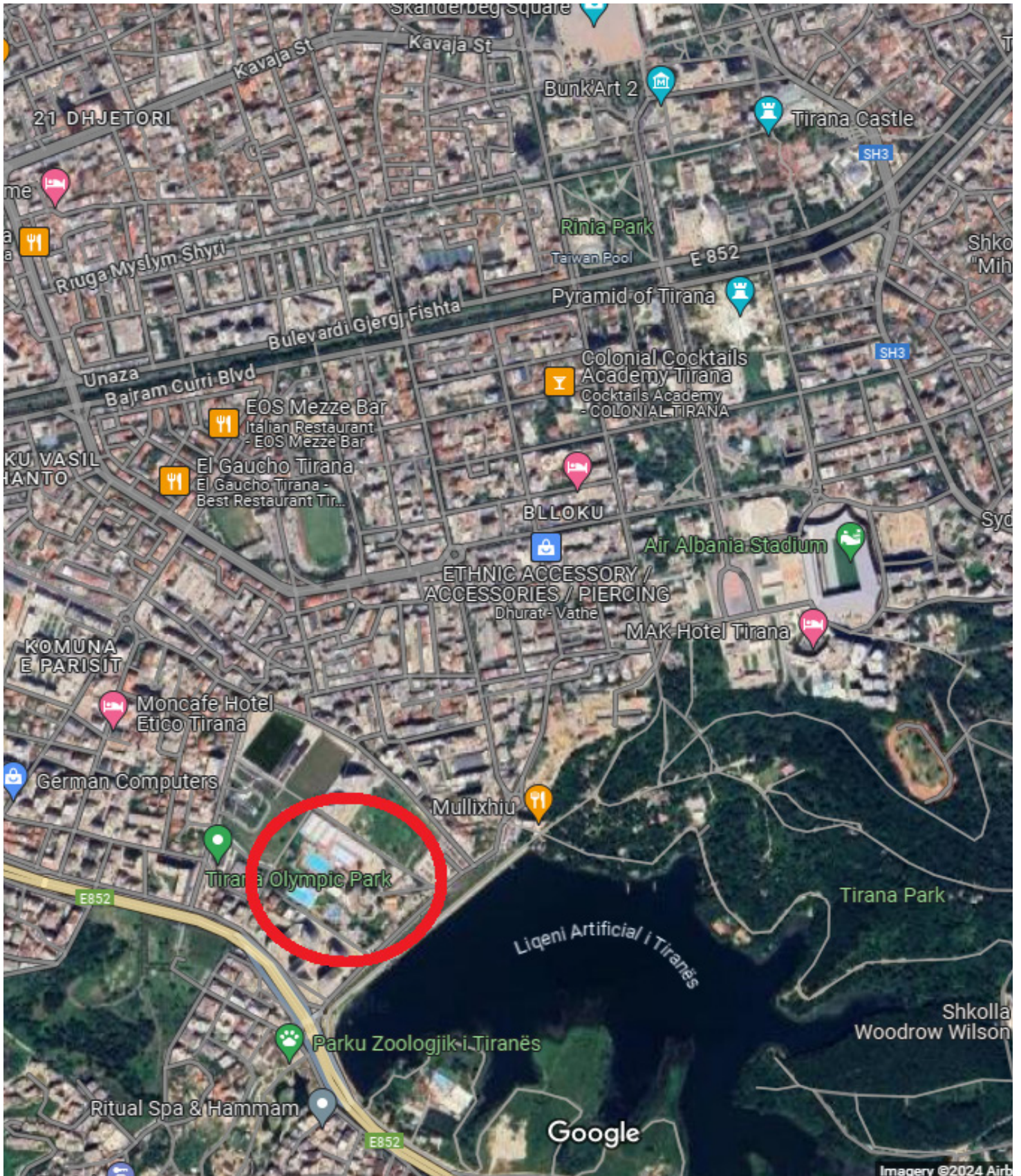
betonit që shërben si trampolinë.

Gjendja aktuale e Pishinave Publike të Tiranës (Akuadromi) shfaqet e degraduar dhe e lënë në harresë. Për këtë arsye kërkohet rikonceptimi arkitekturor dhe infrastrukturor për të rindërtuar këtë kompleks.

Kjo ndërhyrje duhet të ketë në fokus modernizimin e hapësirave sportive të notit dhe lojërave ujore të Akuadromit, në mënyrë që ato t'i përshtaten standardeve botërore (FINA).



# Projekti





# Projekti





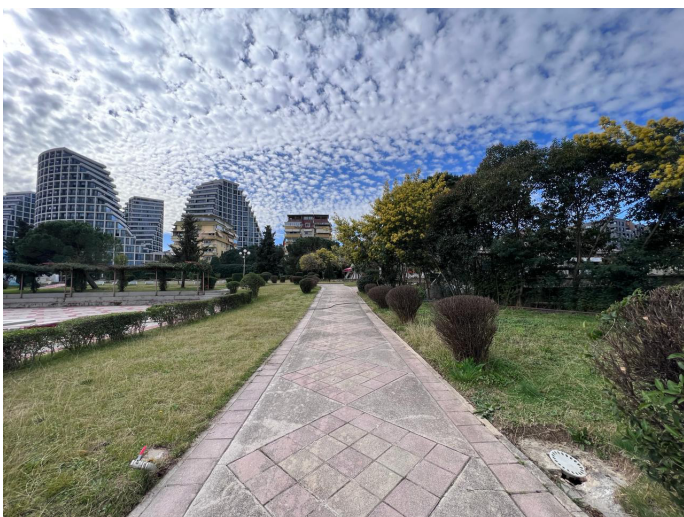
# Projekti

*dokumentimi fotografik i sitit (prill 2024)*





# Projekti





## 2.3 Kontekste të ngjashme në Tiranë

Kompleksi i pishinave të Akuadromit është e vetmja strukturë publike pishinash në Tiranë. Megjithatë, në qytet janë të pranishme dhjetëra struktura pishinash private të cilat shfrytëzohen nga qytetarët për argëtim dhe sport. Vendndodhja e strukturave private të pishinave në raport me Kompleksin Akuadromi është e ilustruar në hartën e mëposhtme.

## 2.4 Vendodhja/siti (konteksti urban)/pronësia

“Akuadromi i Tiranës” ndodhet në zonën jugore të qytetit, pranë digës së liqenit artificial të Tiranës. Hapësira e tij kufizohet nga veriu me rrugën “Anton Ashta”, nga jugu me rrugën “Llazar Pulluqi”, nga lindja me rrugën “Kristo Luarasi” dhe nga perëndimi me rrugën “Mehdi Frashëri”.

Hapësira e Akuadromit kufizohet nga dy zona me funksion banim, përkatësisht në veri-lindje dhe jug-perëndim, ndërsa në jug-lindje me një kënd lojrash e në veri-perëndim me zonë sportive.

Të dhënat lidhur me pronësinë e Akuadromit janë vënë në dispozicion nga Drejtoria e Përgjithshme Juridike,

Bashkia Tiranë me shkresën me nr. prot. 1664, datë 21.05.2024, sipas dokumentacionit zyrtar nga Agjencia Shtetërore e Kadastrës.

Sipas dokumentacionit përkatës, rezulton se zona e Akuadromit përfshihet në pasuritë e mëposhtme:

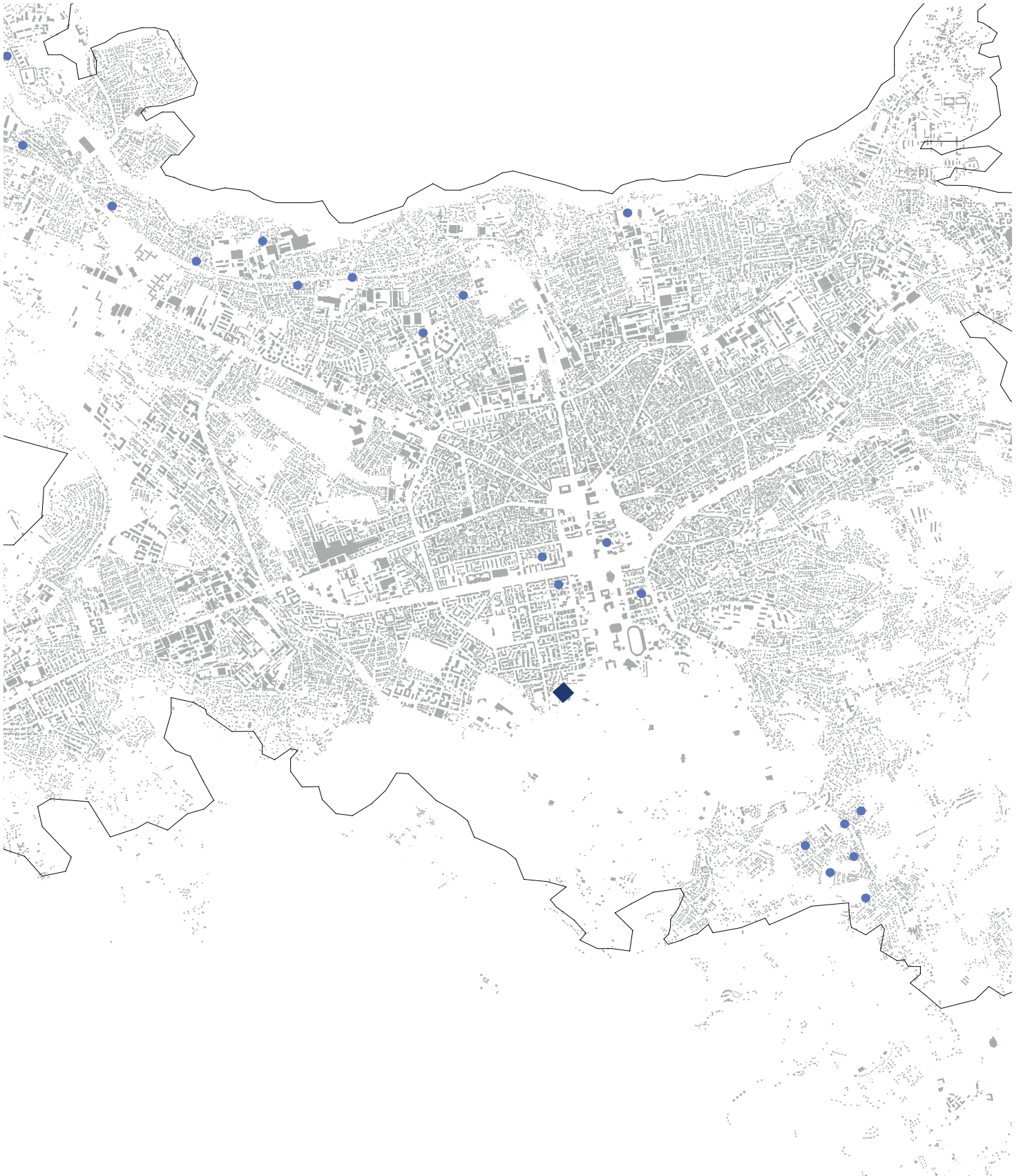
1-Pasuria me nr. 8/72, ZK 8270, indeks harte TR-U-10 e llojit të pasurisë “Truall”, me sipërfaqe truall prej 33778.2 m<sup>2</sup> dhe sipërfaqe ndërtese prej 2064.1 m<sup>2</sup>, në pronësi të Bashkisë Tiranë.

2-Pasuria me nr. 8/637, ZK 8270, indeks harte TR-U-10 e llojit të pasurisë “Truall”, me sipërfaqe truall prej 2400 m<sup>2</sup>, në pronësi të Bashkisë Tiranë.

3-Pasuria me nr. 8/637, ZK 8270, indeks harte TR-U-10 e llojit të pasurisë “Truall”, me sipërfaqe truall prej 23 m<sup>2</sup>, në pronësi të Bashkisë Tiranë.

Pra, sipërfaqja aktuale e pronës së Akuadromit rezulton të jetë aset i Bashkisë Tiranë me një sipërfaqe totale prej 36 201 m<sup>2</sup>.

*Harta e shpërndarjes së komplekseve të pishinave private në Tiranë*

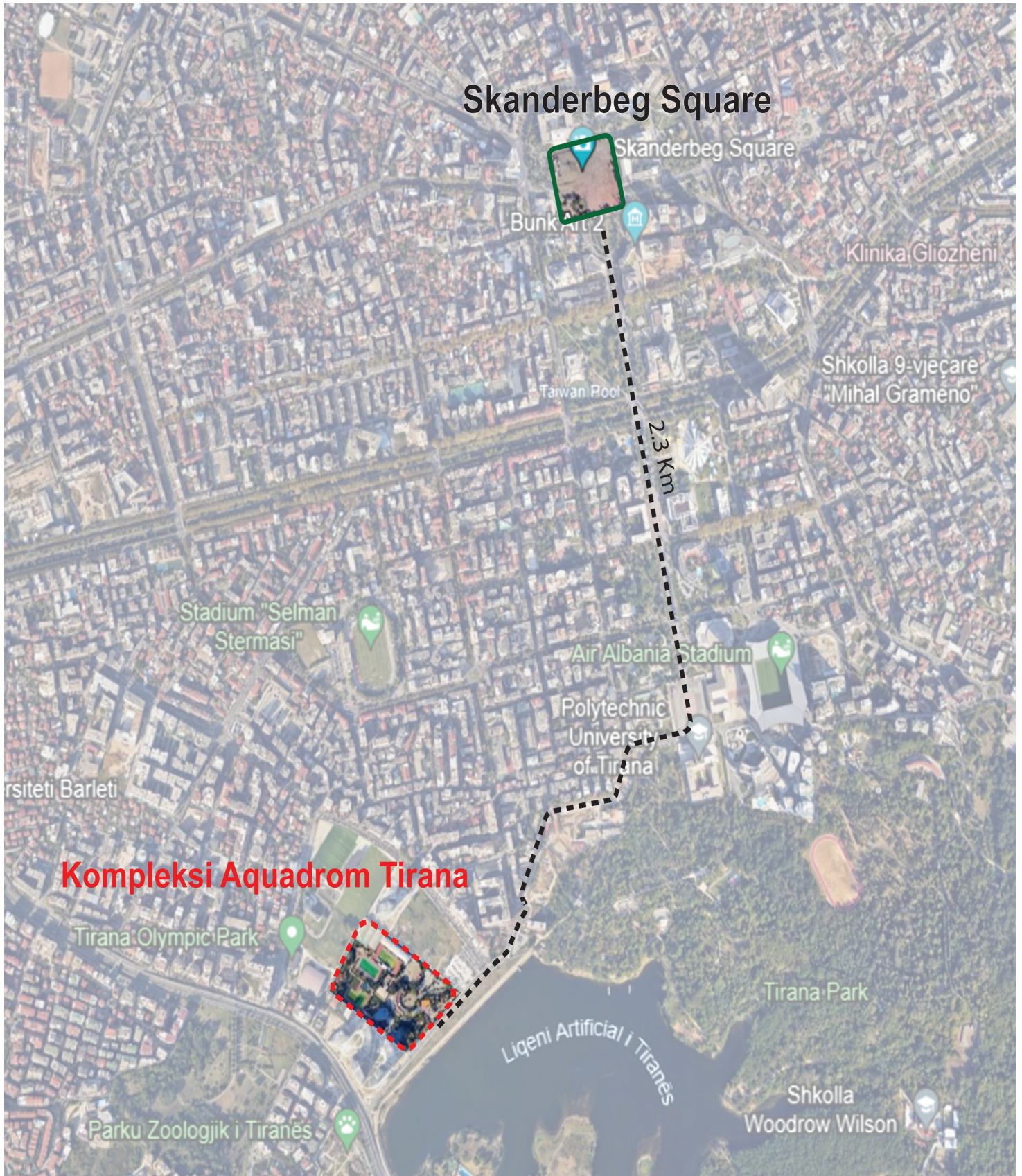








*Pozicionimi i kompleksit të Aquadromit në hartën e qytetit*



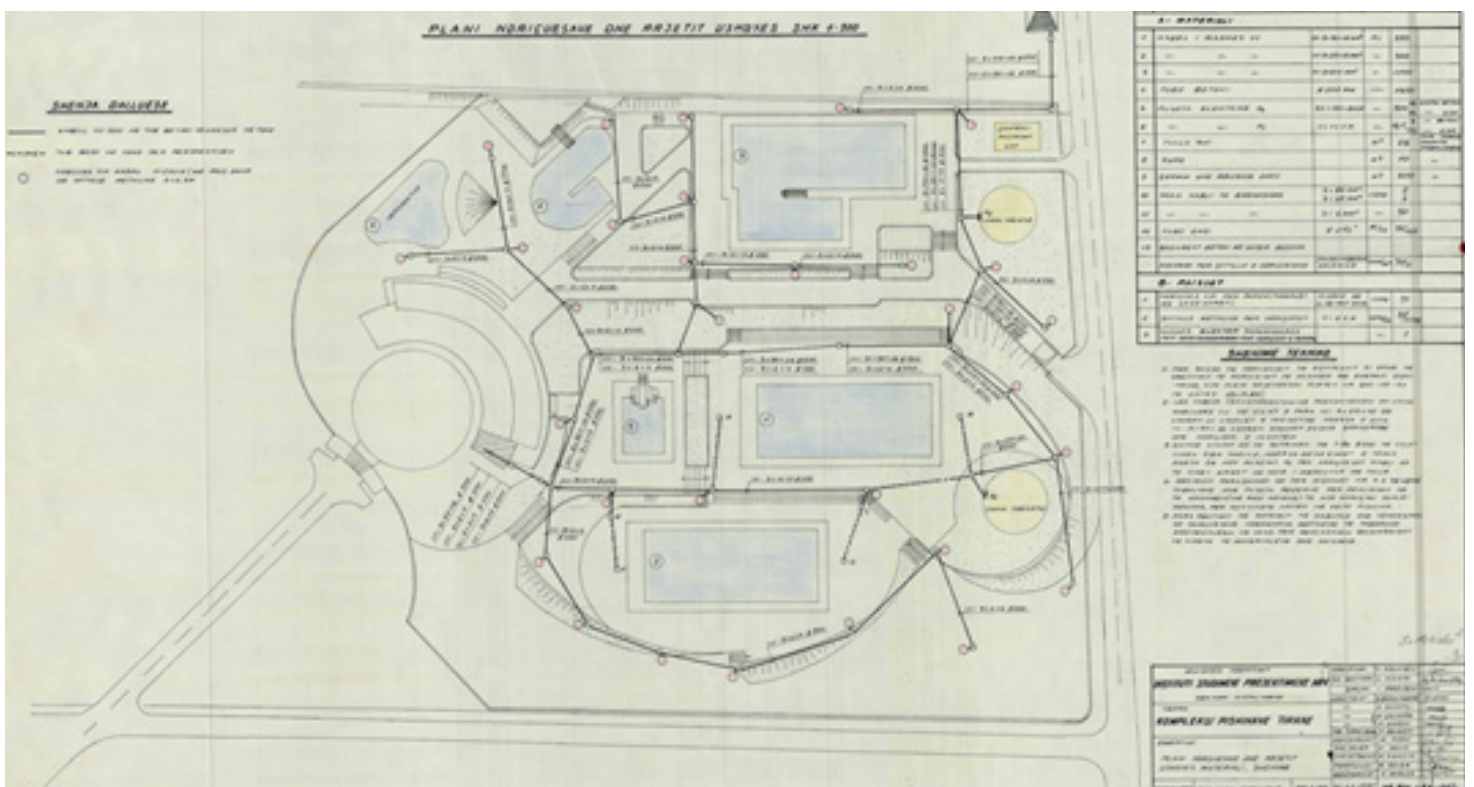
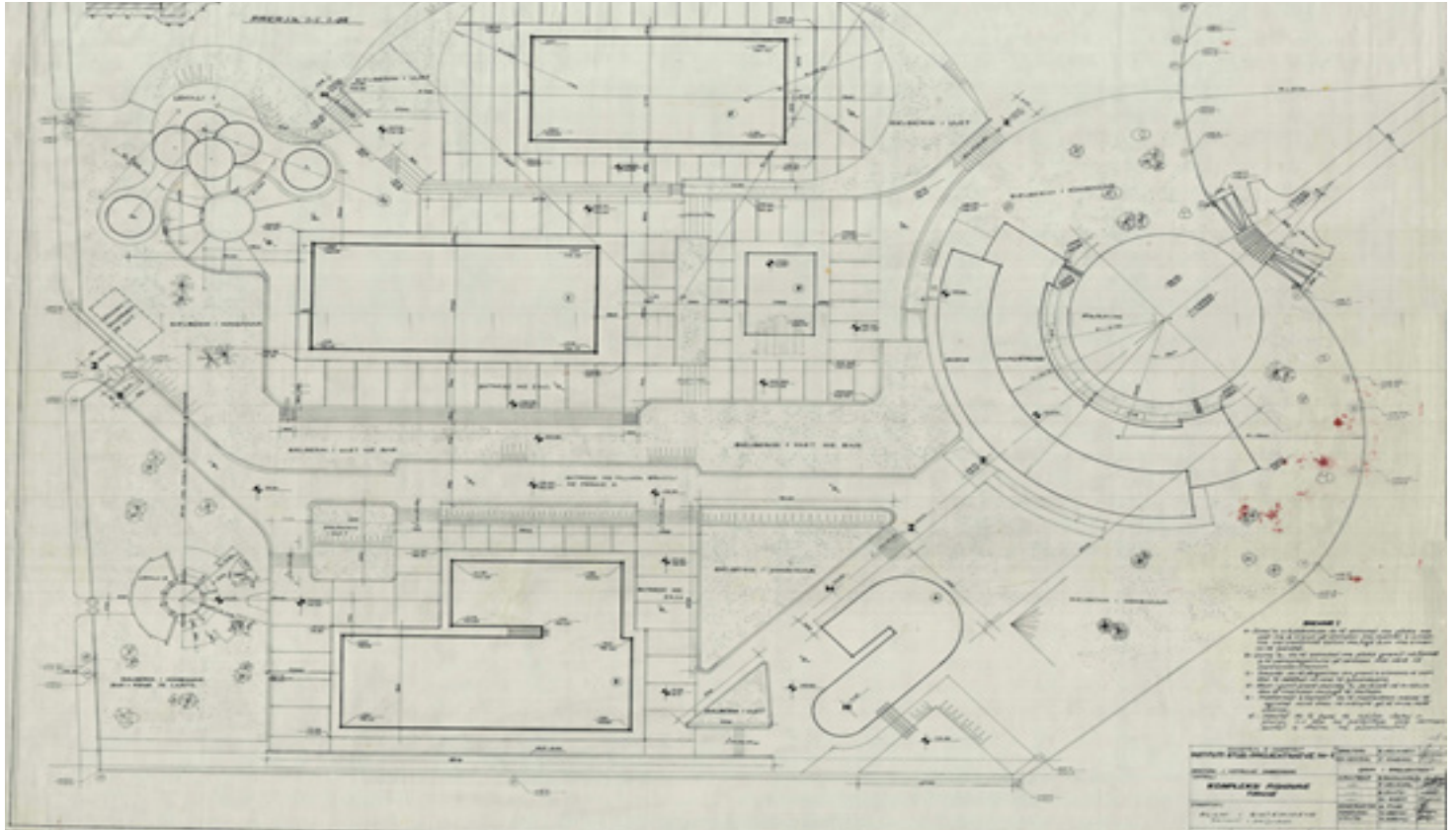


## 2.5 Projekti fillestar

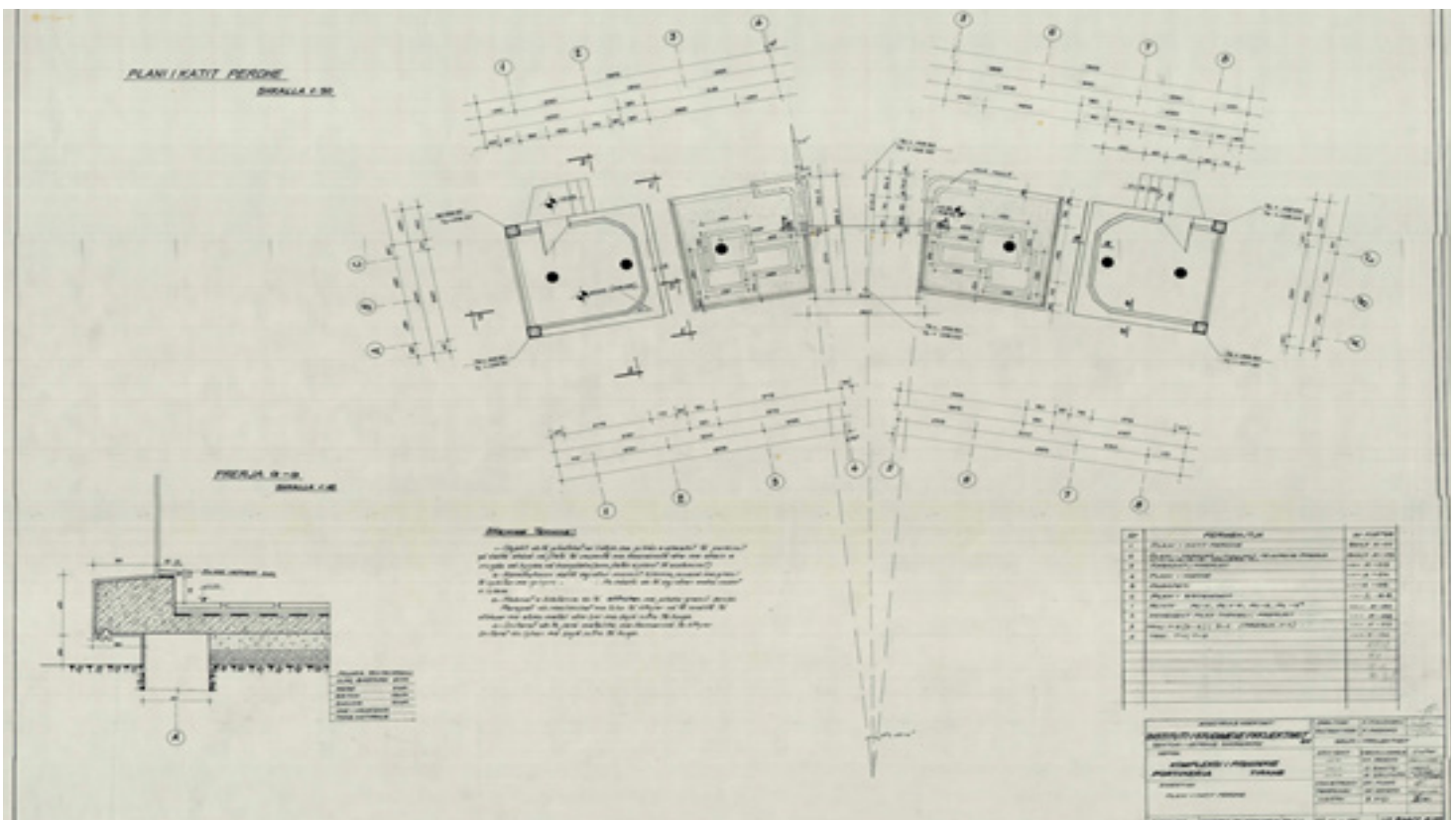
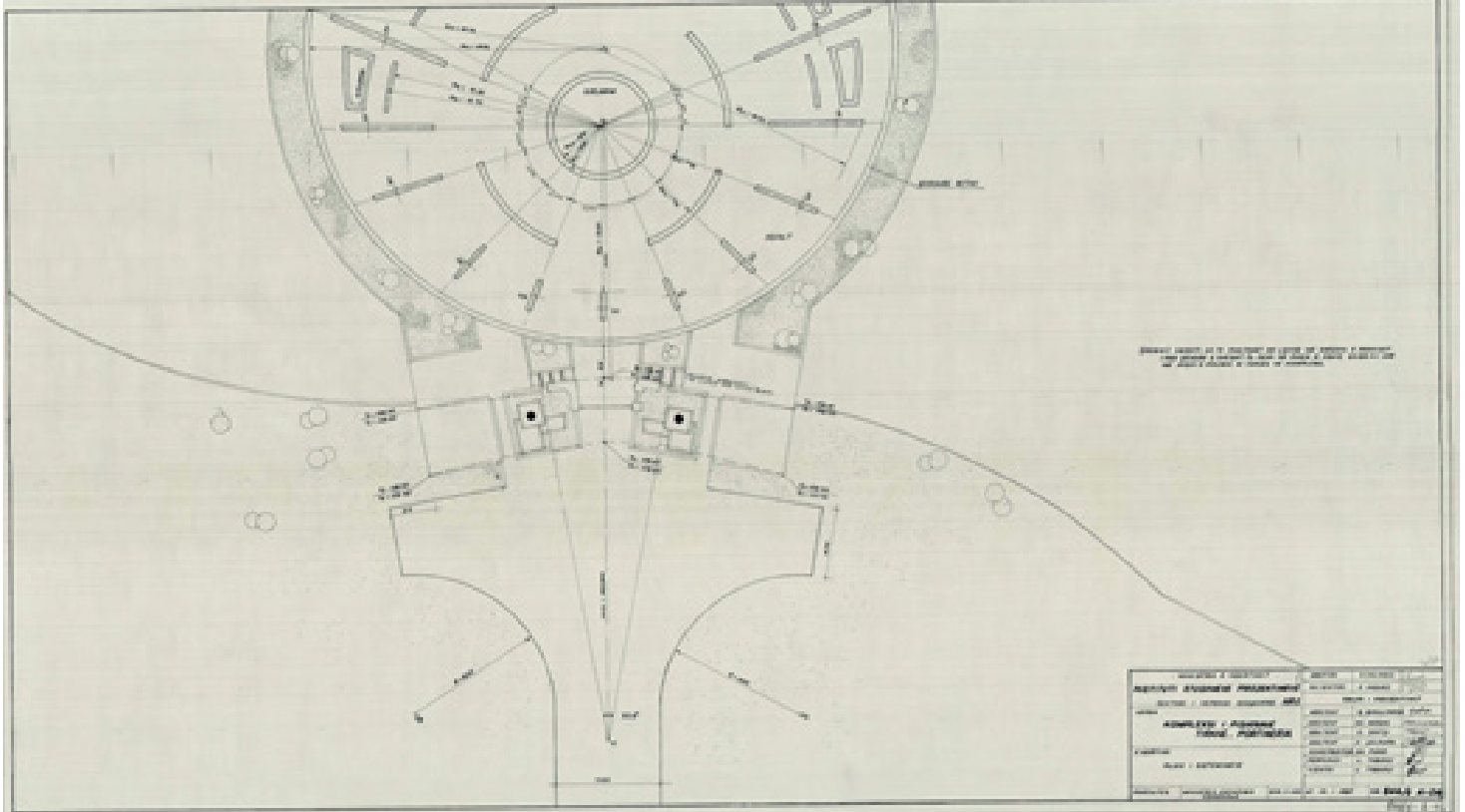
Të dhënat lidhur me historikun dhe projektin fillestar të kompleksit të Pishinave Publike të Tiranës janë vënë në dispozicion nga Arkivi Qendror Teknik i Ndërtimit (AQTN). Projekti është i vitit 1987 dhe mban autorësinë e Institutit të Studimeve e Projektive nr. 1. Pavarësisht rikonstrukcionit të kryer në vitet 2000', planimetria e përgjithshme e kompleksit nuk ka ndryshuar përse i përket shpërndarjes së funksioneve, pozicionimit dhe formës së pishinave si dhe aksesit në to. Ndër ndryshimet e bëra renditen realizimi i fushave të sportit (kalceto) si dhe riparimi dhe shtrimi i ambjenteve të jashtme, rifinitura të jashtme e të brendshme, rrethime, zëvendësimi i ndriçuesve, rehabilitimi i sipërfaqeve të mbjella me bar e bimë, rikonceptimi i bar/restorantit, si dhe elementë të tjerë plotësues.

# Projekti

Fletët e projektit të Kompleksit të Pishinave Publike të Tiranës (burimi: AQTN)



Fletët e projektit të Kompleksit të Pishinave Publike të Tiranës (burimi: AQTN)



## 2.6 Qëllimi i konkursit

Ky konkurs ka për qëllim të gjenerojë ide dhe propozime të reja për rikonceptimin e përgjithshëm të sitit aktual të Aquadromit dhe shndërrimin e tij në një pol ujor për sportin, argëtimin dhe socializimin e komunitetit kryeqytetas, në përputhje me standardet dhe kriteret teknike bashkëkohore të projektimit të komplekseve të ngjashme.

Në fokus është mbi të gjitha rishikimi arkitekturor i peisazhit të Aquadromit nëpërmjet dizenjimit të hapësirës publike, gjelbërimit, aksesoreve të pishinave si trampolinat etj., këndeve të lojërave, rikonceptimit të rifiniturave të pasazheve e shesheve përreth vaskave, për krijimin e një oazi mikpritës mes natyrës e ujit.

Një nga nevojat kryesore të ndërhyrjes është rikonceptimi i infrastrukturës për shfrytëzimin e pishinave sportive përgjatë gjithë vitit.

Kusht i domosdoshëm në standardet e projektimit është pajisja me elementë për PAK, i të gjitha hapësirave të frekuentueshme të kompleksit të pishinave.

Projekti për pishinat e reja duhet të sigurojë kushtet e sigurisë së vaskave, lojërave të ujit dhe aksesoreve ndihmës të vaskave.

Në vëmendje të projektuesve duhet të jetë edhe parashikimi i një sistemi të qendrueshëm të energjisë gjatë projektimit të impianteve teknike.

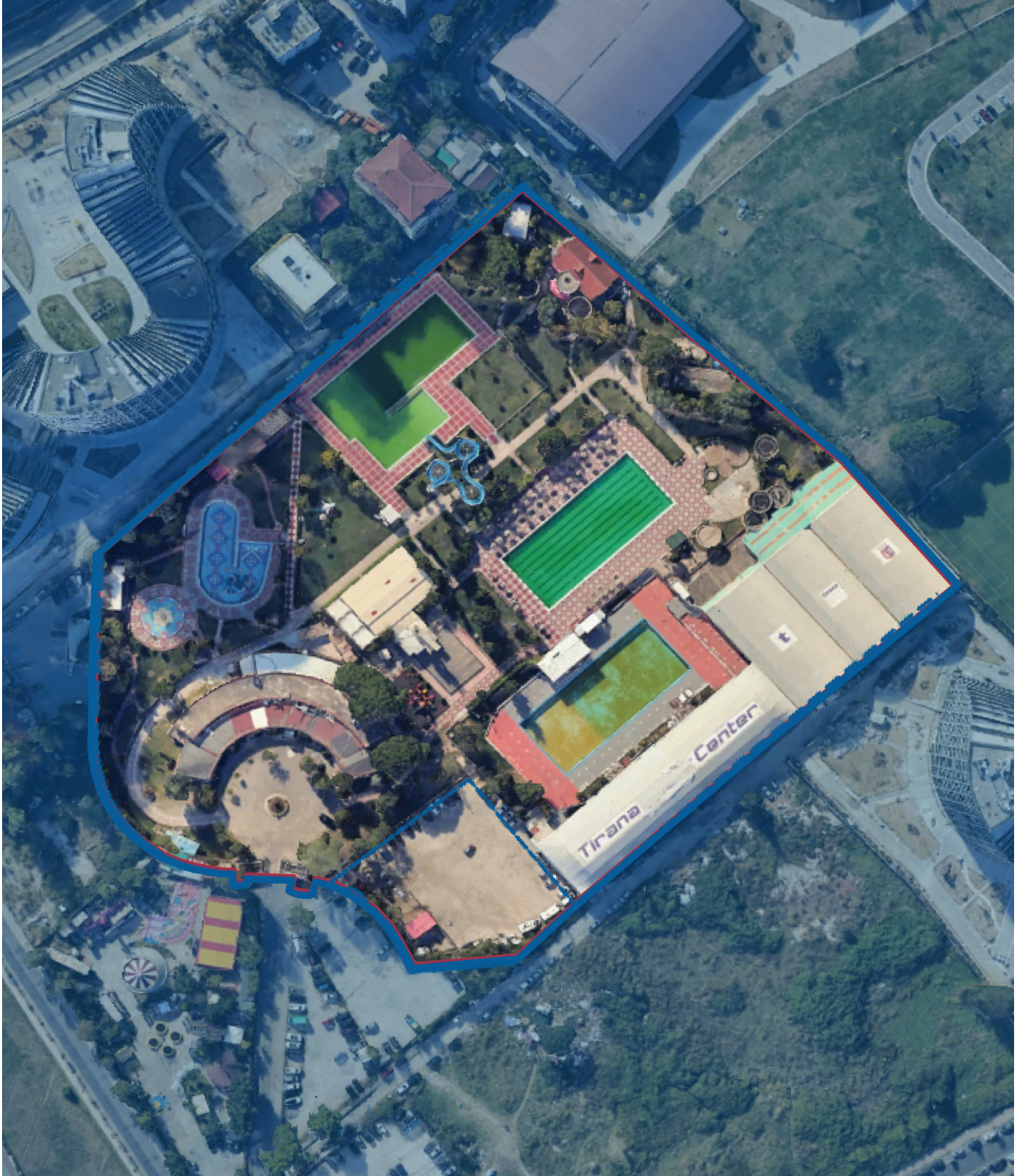
Në lidhje me funksionet ndihmëse të pishinave, është i nevojshëm krijimi i hapësirave cilësore të shërbimit (hyrje/recepsion, dhoma zhveshje, dushe, infermieri etj.) si dhe i hapësirave të posaçme për edukimin dhe zhvillimin e aftësive sportive të të rinjve.

Në këtë optikë, ndërhyrja në Pishinat Publike të Tiranës (kompleksi Aquadrom) është një rast i mirë për të krijuar një vend me kushte të përshtatshme e standarde bashkëkohore për aktivitete sociale dhe rekreative për komunitetin e kryeqytetit.



# Projekti

*Foto ajrore e gjendjes aktuale të kompleksit të Aquadromit*



## 2.7 Objektivat Kryesore

Rezultati i këtij konkursi do të jenë zgjidhjet e projektimit për rikonceptimin e sitit aktual të Aquadromit nëpërmjet zgjidhjesh inovatore e njëkohësisht të ndjeshme ndaj kontekstit ekzistues duke iu përshtatur standardeve dhe kritereve teknike bashkëkohore të projektimit të komplekseve të ngjashme.

Çdo konkurenti do t'i kërkohet të trajtojë dhe sintetizojë çështjet e mëposhtme gjatë procesit të projektimit:

- Të studiojë zonën objekt të konkursit dhe rrethinat e saj. Të ofrojë një analizë të thelluar të zonës objekt të propozimit, të ndërtuar pas shqyrtimit të dokumentacionit, takimeve me ekspertët dhe vizitave në sit, për të pasqyruar kushtet aktuale dhe për të justifikuar propozimin;
- Të ofrojë një projekt-propozim arkitekturor dhe peisazhistik që synon të krijojë një pamje të jashtme të dallueshme duke siguruar njëkohësisht fleksibilitetin e hapësirës së jashtme e të brendshme për të akomoduar nevojat për mbledhje e aktivitete të ndryshme në funksion të komunitetit;
- Të eksplorojë sinergjitë funksionale në projektimin e programit të kompleksit të pishinave dhe të planimetrisë nëpërmjet një projekti të ri, që pasurohet me facilitete dhe infrastruktura të përshtatshme për t'u akomoduar në ambjentet e mbyllura të cilat mund të përdoren përgjatë gjithë vitit;

- Të theksojë ofrimin e një game të larmishme komoditetesh që plotësojnë nevojat e vizitorëve dhe pjesëmarrësve që marrin pjesë në të gjitha tipologjitë e evenimenteve;
- Të maksimizojë prodhimin e energjisë së gjelbër dhe të rinovueshme për furnizimin energjitik të vaskave të pishinave – në ndërtimet e mbyllura të synojë krijimin e një strukture që nuk emeton karbon ose që redukton karbonin që është tashmë në hapësirë;
- Të ofrojë aksesueshmëri për të gjithë, me rampa, ashensorë dhe hapësira të tjera që garantojnë rehatinë dhe sigurinë e përdoruesve;
- Çdo zgjidhje duhet të sigurojë kreativitet të lartë, përdorim të teknologjisë më të fundit, efikasitet në kosto, përputhje me legjislacionin shqiptar në fuqi dhe zbatimin e praktikave më të mira për projektimin e tipologjive të tilla.



## 2.8 Programi i projekti- mit

Qëllimi i këtij konkursi mbështetet kryesisht në përmbushjen e funksioneve kryesore për pishinat publike të Tiranës (Akuadromi) të konceptuara jo vetëm si një hapësirë në funksion të ujit dhe notit por edhe si një kompleks argëtimi e pushimi për të gjithë komunitetin. Për këtë arsye, hapësirat e nevojshme janë ndarë sipas funksioneve kryesore që ky kompleks pritet të mirëpresë:

### Funksioni 1: Pishinat

1. Pishinë sportive e mbyllur (olimpike)
2. Pishinë sportive e hapur (olimpike)
3. Pishinë jo-sportive e hapur dhe lodra uji e përshtatshme për fëmijët (8 vjeç + dhe të rritur)
4. Pishinë sportive e hapur me trampolinë
5. Pishinë jo-sportive e hapur për fëmijë të moshës nga 4-7 vjeç
6. Pishinë jo-sportive e hapur për fëmijë të moshës nga 1-3 vjeç
7. Zonë e gjelbëruar ose e hijëzuar për qëndrimin e pushuesve

### Funksioni 2 : Shërbime

1. Shërbime për pishinën e mbyllur (tualet / dushe / dhoma zhveshesh, etj)
2. Shërbime për pishinat jo-sportive të hapura (tualet / dushe / dhoma zh-

veshesh, etj)

3. Shërbime për pishinat e fëmijeve (tualet / dushe / dhoma zhveshesh, etj)

### Funksioni 3: Mirëqenie dhe SPA (Wellness SPA)

1. Zona SPA (sauna / dhomë avulli / jacuzzi, etj)

### Funksioni 4: Kafe / Bar / Restorant

### Funksioni 5: Palestër

### Funksioni 6: Administratë (zyrat e administratës dhe hyrja / recepsioni)

### Funksioni 7: Parkim i hapur ose nëntokë

Në bazë të programit hapsinor përcaktuar nga normat teknike dhe standardet e projektimit si dhe falë hulumtimit të gjendjes aktuale të Akuadromit të Tiranës, nevojiten këto ndërhyrje ndërtimore:

- 1- Ndërtim në funksion të pishinës së mbyllur sip: 6300 m<sup>2</sup>

- 2- Rindërtimi i pishinave të hapura me sipërfaqe të përgjithshme të vaskave sip: 3134 m<sup>2</sup>

- 3- Ndërtim në funksion të pishinave të hapura me një sipërfaqe funksionale prej sip: 626 m<sup>2</sup>, në të cilën përfshihen: hyrja, biletaria, dhomat e zhveshjes, amb-

jentet e dusheve, tualetet, etj.

4- Ndërtim për bar/restorant të mbyllur me sipërfaqe prej sip: 600 m<sup>2</sup>

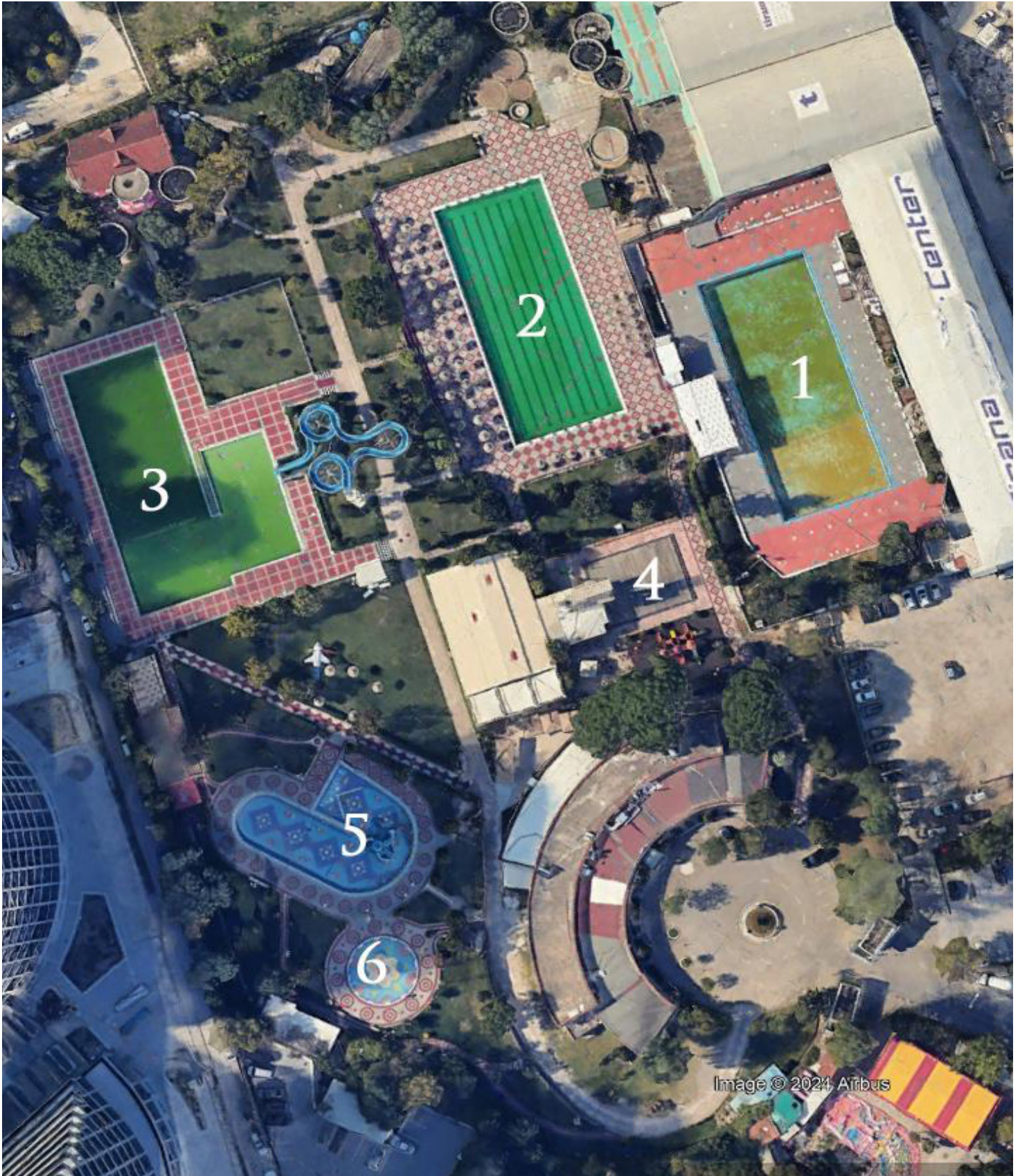
5- Parkim nëntokësor me sipërfaqe prej sip: 5177m<sup>2</sup>

6- Rikonceptimi i hapësirës së jashtme në funksion të pishinave të hapura (shtrim për rrugë aksesi, shtrim infras-trukture këmbësorësh, gjelbërim, kënd lojërash për fëmijë, rikonceptim i trampolinës ekzistuese, lojëra uji për fëmijë etj.) me një sipërfaqe të përgjithshme prej sip: 23846 m<sup>2</sup>  
(sip. 25072 m<sup>2</sup> (në funksion të pishinave të hapura) - sip. 626 m<sup>2</sup> (strukturë e mbyllur) - sip. 600 m<sup>2</sup> (restoranti) = 23846 m<sup>2</sup>)



# Projekti

*Pamje ajrore e Akvadromit me evidentimin e pishinave*



3

**SHTOJCA**



# Shtojca 01: Standardet e Projektimit

## 4.1 Design Standards

Përlllogaritja e sipërfaqeve në funksion të pishinave (vaska + sipërfaqe shërbimi) është kryer sipas Manualit të Standardeve Neufert, një ekstrakt i të cilit përcillet në Annex-in nr. 01 të këtij dokumenti. Për përlllogaritjen e sipërfaqeve të nevojshme sipas standardeve merren për bazë sipërfaqet ekzistuese ujore (gjendja ekzistuese e Akuadromit Tiranë dhe sipërfaqet e vaskave aktuale), sipas të cilave përcaktohen të gjitha sipërfaqet e funksioneve të tjera të domosdoshme që lidhen me hapësirat në shërbim të kompleksit.

Sipërfaqet ujore sipas vaskave ekzistuese:

- 1.Sip. = 1050 m<sup>2</sup>
2. Sip. = 1050 m<sup>2</sup>
- 3.Sip. = 1240 m<sup>2</sup>
4. Sip. = 215 m<sup>2</sup>
5. Sip. = 492 m<sup>2</sup>
6. Sip. = 137 m<sup>2</sup>

Sipërfaqja e përgjithshme ujore është 4184 m<sup>2</sup>.

Sipërfaqja e zonës në funksion të pishinave të hapura përlllogaritet me 8 m<sup>2</sup> deri 16 m<sup>2</sup> për metër katror të sipërfaqes së planifikuar ujore (në bazë të formulës së përlllogaritjes sipas Manualit Neufert për

normativat e projektimit për komplekset e reja).

Për pishinën e brendshme, sugjerohen 6 m<sup>2</sup> sipërfaqe e brendshme për metër katror të sipërfaqes së planifikuar të pishinës (me përjashtim të parkimit të makinave). Rrjedhimisht sipërfaqja e përlllogaritur në funksion të saj do të jetë:  $S = 6 \text{ m}^2 \times 1050 \text{ m}^2 = 6300 \text{ m}^2$  (këtu përfshihen të gjitha hapësirat e shërbimit: dushe, dhomat e zhveshjes, dhomat e personelit, bar/restorant, sauna etj.)

Duke qenë se pishina e mbyllur dhe pishinat e hapura janë pjesë e të njëjtit kompleks, sugjerohet që hapësira e zonës së hyrjes të jetë e përbashkët.

Përsa i përket parkimit përlllogaritja e numrit të parkimeve për automjete dhe biçikleta shprehet sipas raportit: 1 automjet dhe 2 biçikleta për minimumi çdo 200 m<sup>2</sup> të truallit të kompleksit të pishinave, pra  $36201$  (sipërfaqja që disponojmë aktualisht) :  $200 \text{ m}^2 = 181$  automjete dhe  $180 \times 2 = 362$  biçikleta.

Në rast se i referohemi sipërfaqes së domosdoshme për parkim automjetesh prej 25 m<sup>2</sup> për vendparkim, do të duhet një sipërfaqe parkimi  $S = 25 \text{ m}^2 \times 181 = 4525 \text{ m}^2$

Po t'i referohemi sipërfaqes së domos-

# Shtojca 01: Standardet e Projektimit

doshme për parkim biçikletash prej 1.8 m<sup>2</sup> për vendparkim, do të duhet një sipërfaqe parkimi  $S = 1.8 \text{ m}^2 \times 362 = 652 \text{ m}^2$

Pra, sipërfaqja e përgjithshme e domoshme për parkim automjesh e biçikletash do të jetë

$$S = 4525 \text{ m}^2 + 652 \text{ m}^2 = 5177 \text{ m}^2$$

Duke i referuar sipërfaqes së përgjithshme të territorit të aquadromit prej 36201 m<sup>2</sup>, e duke i zbritur kësaj sipërfaqeje atë të pishinës së mbyllur olimpike (6300 m<sup>2</sup>), sipërfaqja ujore minimale e zonës në funksion të tyre sipas përllogaritjes është:  $S = (36201 - 6300 - 5177) : 8 \text{ m}^2 = 3090.5 \text{ m}^2$

Për zonën hyrëse të pishinave të hapura sugjerohen (Neufert) 200m<sup>2</sup> për çdo 1000 m<sup>2</sup> sipërfaqe ujore, nga të cilat 50 m<sup>2</sup> do të jetë në funksion të hyrjes me biletë dhe për kontrollin e aksesit. Parashikohet gjithashtu edhe një sipërfaqe prej 20 m<sup>2</sup> për dhomat e personelit. Në rastin konkret sipërfaqja e ambjenteve të hyrjes llogaritet sipas kësaj përllogaritje:  $(3090.5 \text{ m}^2 / 1000 \text{ m}^2) \times 200 \text{ m}^2 = 618 \text{ m}^2$  nga të cilat 50 m<sup>2</sup> i përkasin hyrjes me biletë dhe kontrollit.

Gjithashtu, vlen për t'u theksuar se çdo vendparkimi i takojnë 5-10 dollape në dhomat e zhveshjes.

Sipas kësaj logjike, numri i frekuentuesve varion nga  $180 \times 5 = 900$  deri në 1800 frekuentues ditorë.

Parashikojmë gjithashtu vendosjen e një hapësire prej 600 m<sup>2</sup> për Bar/ Restorant (200 persona x (min) 1.5 m<sup>2</sup>/ person ku 300 m<sup>2</sup> janë në funksion të frekuentuesve dhe 300 m<sup>2</sup> janë sipërfaqe shërbimi në funksion të restorantit).

**Përmbledhja e përllogaritjeve të mësipërme në vlera të përafërta shprehet me anë të tabelës së mëposhtme:**

| NR. | OBJEKTI  | SIPERFAQE (m <sup>2</sup> ) |
|-----|--|-----------------------------|
| 1   | Ndertim në funksion të pishinës së mbyllur (përfshin sipërfaqen e pishinës 1050 m <sup>2</sup> ) | 6926                        |
| 2   | Ndertim Pishina  | 3134                        |
| 3   | Ndertim Bar Restorant  | 600                         |
| 4   | Parkim nentokesor  | 5177                        |
| 5   | Rehabilitim i Hapësirës së Jashtme   | 23846                       |

**Ekstrakt i standardeve të projektimit që janë marrë për bazë për përllogaritjen e sipërfaqeve të nevojshme për kompleksin e pishinave (burimi: Neufert Architects Data 4th Edition )**



# Shtojca 01: Standardet e Projektimit

Pishina të kombinuara të brendshme dhe të hapura (...)

“Një kompleks i kombinuar i pishinave të brendshme dhe të hapura, në rrethana të caktuara, mund të krijohet duke shtuar një pishinë të brendshme ose pishinë të hapur në një objekt ekzistues. Megjithatë, në projektet e reja, pjesa e pishinës së brendshme duhet të jetë e para që do të ndërtohet.

Dizenjimi duhet të synojë të lidhë zonën e pishinës së hapur me atë të pishinës së brendshme. Kjo çon në përdorim më të mirë gjatë periudhave jashtë sezonit dhe lejon menaxhimin dhe shërbimin teknik më ekonomik e më të qëndrueshëm.

Afërsia e zonave të pishinave të brendshme dhe të hapura gjithashtu e bën përdorimin më fleksibël dhe më të lehtë.

Lidhja midis dy pishinave (mundësisht duke lidhur skajet e cekëta) mund të bëhet përmes një kanali noti. Kjo duhet të ketë një hyrje të mbuluar me një perde me ajër të nxehtë ose dyer mbyllëse. Një lidhje e tillë u lejon frekuentuesve të arrijnë në pishinën e jashtme nga ambientet e brendshme pa rënë në kontakt me ajrin e jashtëm të ftohtë.

Në zonën e kohës së lirë në ambientet e shërbimit bar/restorant, frekuentuesve duhet t’u jepet një pamje e mirë e të dy

pjesëve të pishinës.

Aksesi në pishinën e hapur duhet të bëhet përmes të njëjtës sallë hyrëse si pishina e brendshme. Megjithatë, gjatë orëve të pikut , aksesi duhet të jetë gjithashtu i mundur përmes një zone të dytë hyrëse të mbuluar, të shërbyer në mënyrë ideale nga të njëjtat zyra biletash dhe zona kontrolli si dhe salla kryesore e hyrjes.”

Parimet e përgjithshme të planifikimit (...)

“Komplekset e mëdha që kombinojnë pishina të brendshme dhe të hapura, në varësi të llojit të dizenjimit, ofrojnë më shumë fleksibilitet se sa objektet të veçanta dhe janë qendra ideale për aktivitetet e kohës së lirë familjare. Megjithatë, kufizimet e vendosura nga modelet lokale të motit sezonal kërkojnë shqyrtim të kujdesshëm të ndarjes së zonave ujore të brendshme dhe të jashtme.

Dizenjimi duhet të bëjë dallimin midis llojit të përdorimit gjatë verës dhe dimrit, si dhe periudhat e tranzicionit ndërmjet tyre.

Llojet e mëposhtme të përdorimit mund të konsiderohen si:

- Përdorim gjithëpërfshirës i të gjitha zonave ujore të brendshme dhe të jashtme në të njëjtën kohë, me kohëzgj-

# Shtojca 01: Standardet e Projektimit

jatje të pakufizuar të larjes, për tarifën standarde të hyrjes;

- Përdorim i veçantë i zonave ujore të brendshme dhe të jashtme gjatë orareve të ndryshme të hapjes, ndoshta me kohë të pakufizuar të larjes vetëm në pishinën e jashtme, dhe tarifa të ndryshme pranimi;

- Një përdorim sezonal, për shembull në momentet kur një nga objektet (seksioni i brendshëm ose i jashtëm) është i mbyllur.

Të merret parasysh për llojin e dizenjimit:

- Sipërfaqja e pishinave të brendshme dhe të jashtme të përshtatshme me madhësinë e zonës së ujëmbledhësit;
- Sipërfaqe ujore shtesë në njërin ose të dy seksionet, e cila mund të kërkohet për të plotësuar kërkesën në rritje që vjen nga turizmi;
- Zonë shtesë ujore në një ose të dy seksionet e nevojshme nga rrethana të veçanta (p.sh. në vendpushimet e banjës ose për garat sportive etj.).”

Pishina të mbyllura

(...)

“Shifrat e referencës për vlerësimin e madhësisë së kërkuar të pishinave të

brendshme duhet të marrin parasysh kërkesat e banorëve, shkollave dhe klubeve sportive brenda pellgut ujëmbledhës.”

Madhësitë e parcelave (pa parkimet)  
(...)

“Kur vlerësohet madhësia e parcelës së kërkuar për një pishinë të brendshme, duhet të lejohen 6-10 m<sup>2</sup> për metër katror të sipërfaqes së planifikuar të pishinës (me përjashtim të parkimit të makinave). Sa më e madhe të jetë zona e pishinës, aq më e vogël është shifra që do të jetë e mjaftueshme. Nëse planifikohet një hapësirë shtesë në natyrë (pasazhet, shezlonget, zonat e kopsh-tit) duhet të shtohet akoma 10-20% në madhësinë e llogaritur të parcelës.

Zonat e sheshta dhe me pjerrësi të butë deri në 15 gradë thjeshtojnë planifikimin e pishinave të brendshme në një nivel, një parakusht ky për një dizenjim optimal ekonomik dhe funksional. Zonat me pjerrësi të madhe zakonisht shoqërohen me kosto më të larta ndërtimi dhe disavantazhe operationale.”

Parkimi

(...)

“Hapësira e parkimit për çdo makinë është 25m<sup>2</sup>, dhe një hapësirë duhet të planifikohet për çdo 5-10 dollapë në dhomat e zhveshjes në kompleksin e

# Shtojca 01: Standardet e Projektimit

pishinës.

Nëse përfshihen ambientet e spektatorëve, duhet të shtohet një vend parkimi shtesë për 10-15 vende spektatorësh. Hapësirat e parkimit të biçikletave duhet të planifikohen sipas nevojave lokale, duke përdorur një hapësirë prej rreth 1.8 m<sup>2</sup> për biçikletë.”

## Bazat e planifikimit

(...)

“Të gjitha pishinat më të mëdha duhet të përmbajnë të paktën dy dhoma të përbashkëta të zhveshjes.

Për përlllogaritjen e hapësirave të nevojshme, mund të mbështetemi në shifrat e mëposhtme:

-Nga hapësira në funksion të dhomave të zhveshjes, 10% duhet të jetë për familjet dhe personat me aftësi të kufizuara.

-Raporti mes kabinave të zhveshjes me dollapët e rrobave duhet të jetë 1:4.

-Në një dhomë zhveshjeje të përbashkët nevojiten të paktën 30 dollapë dhe stoli duhet të ketë jo më pak se 7,50 m gjatësi.

-Raporti i hapësirave të dhomave të zhveshjes me dollapët varion deri në 1:8.

Gjithashtu, brenda dhomës së zhveshjes duhet të planifikohet një dhomë shërbimi me materiale pastrimi prej 1-2 m<sup>2</sup>. Të gjitha dhomat kanë nevojë për një lartësi minimale të pastër prej 2.50 m.

Në dhomën e zhveshjes, për kabinat e integruara vlejné përmasat minimale të mëposhtme:

-Masat e përgjithshme 1.00 m e gjerë, 1.25 m e thellë, 2.00 m e lartë.

-Kabinat për familjet duhet të jenë të paktën 1.50 m të gjera, 1.25 m të thella, 2.00 m të larta.

-Dhomat e zhveshjes për përdoruesit e karrigeve me rrota kanë nevojë për masa të përgjithshme prej 2.00 m e gjerë, 1.00 m e thellë, 2.00 m e lartë, dhe një gjerësi e qartë e derës jo më e vogël se 0.8 m.

-Dollapët janë 0,25 m ose 0,33 m të gjerë dhe 1,80 m ose 0,90 m e lartë, me një thellësi 0,50 m.

Kompleksi i pishinave duhet të ofrojë zona të ndara nyjesh sanitare për meshkuj dhe femra, që përmbajnë dushe dhe tualete. Ato duhet të vendosen midis dhomave të zhveshjes dhe zonës së pishinës.

Tualetet zakonisht vendosen në atë mënyrë që përdoruesi i pishinës duhet të hyjë përsëri në dhomën e dushit përpara se të hyjë në zonën e pishinës. Qasja direkte në tualete nga zona e pishinës nuk



# Shtojca 01: Standardet e Projektimit

është e lejueshme!

Rekomandohet që të sigurohet një rrugë e drejtpërdrejtë nga pishina në dhomat e zhveshjes.

Në pishinat me sipërfaqe ujore 100-150 m<sup>2</sup>, mjafton një dhomë dushi e ndashme me pesë kabina dushi secila për femra e meshkuj. Për pishina më të mëdha, duhet të ketë të paktën dhjetë kabina dushi për çdo dhomë dushi.

Përmbajtja bazë e tualetit tip në zonën sanitare është dy tualete për femra, një tualet dhe dy pishuare për meshkuj.”

Dimensionet minimale të sugjeruara për shërbimet sanitare:

(...)

“-Kabinë dushi standarte pa ndarje me dimensionet e përgjithshme 0,80 m x 0,80 m

- Kabinë dushi me ndarje në formë të dyfishtë T me spërkatje dhe ekran privatësie me dimensionet e përgjithshme 0,95 m x 0.80 m dhe 1.45 m e lartë.

Hapësira e qarkullimit midis rreshtave të dushit duhet të jetë jo më pak se 1.10 m

-Kabinë tualeti me derë me hapje nga brenda me dimensionet e përgjithshme 0.90 m në gjerësi x 1.40 m i thellë dhe 2 m i lartë.

-Kabinë tualeti me derë me hapje nga jashtë me dimensionet e përgjithshme 0.90 m në gjerësi x 1.20 m i thellë dhe 2 m i lartë.”

Zona e shërbimeve katering

(...)

“Kërkesa për hapësirë për çdo pozicion shitësi në kasë varion nga 0,5 deri në 0,8 m<sup>2</sup> për ndenjëse (kafe/restorant) dhe të paktën 50 vende, secila me napësirë 1-2 m<sup>2</sup> për ndenjëse.

Zona e shërbimit dhe e dhomave ndihmëse shprehet: për kafenetë, rreth 60% e hapësirës së ndenjësive, për restorantet rreth 100% e zonës së ndenjësive, nga të cilat 20-25% për depot dhe dhomat e ftohta, 15-20% për raftet e hapura , dhe pjesa tjetër për kuzhinë, servis, zyrë dhe personel. Gjithashtu, për blloqet hidrosanitare duhet plotësuar raporti, 1 ËC për femra, 1 ËC për meshkuj dhe 1 pishuar.”

Zona e impianteve teknike

(...)

“Sipërfaqja totale e impiantit (pa deponitimin e ujit të fryrjes, magazinat, dhomën e transformatorit dhe dhomën e matësve të gazit): deri në 1 m<sup>2</sup> për metër katror të sipërfaqes së planifikuar të ujit; në rastin e pishinave të mëdha të brendshme, është e mundur një ulje deri në 30%.

Pishinat e zhytjes zakonisht janë të pajisura me dy lloje vende për hedhje: platforma të ngurta, të cilat duhet të jenë të nivelit, (1, 3, 5 dhe 10 m të larta) dhe

# Shtojca 01: Standardet e Projektimit

trampolina (1 dhe 3 m të larta). Lartësitë maten nga sipërfaqja e ujit.

Trampolinat janë prej alumini, druri ose plastike. Të dyja platformat dhe trampolina duhet të kenë sipërfaqe që nuk rrëshqasin.

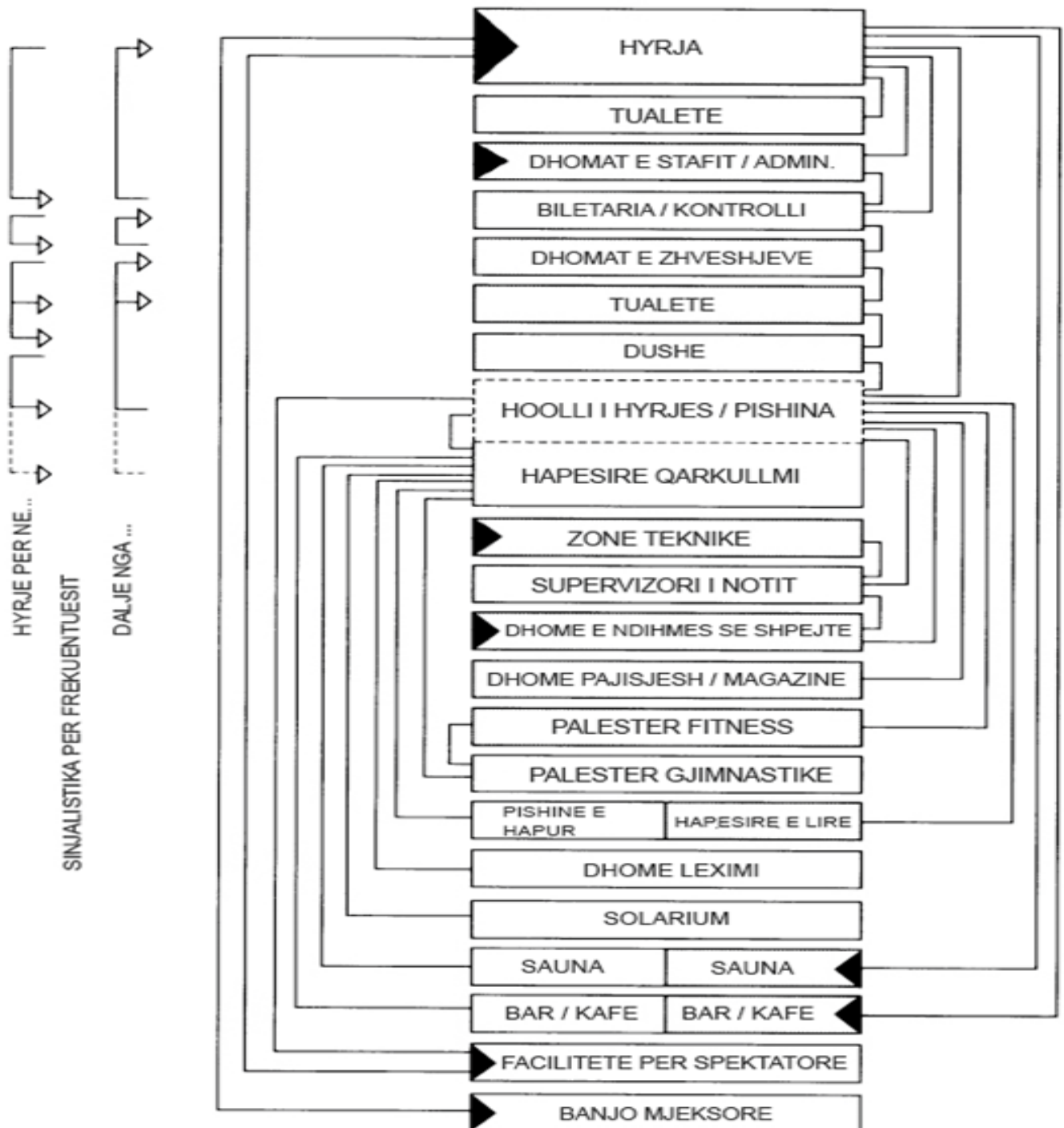
Shkallët zakonisht përdoret për të arritur platformat dhe nivelet e ndryshme, megjithatë ashensorët duhet të merren në konsideratë për objektet e larta.

Të gjitha nivelet dhe platformat janë të vendosura në një rën anë të pishinës.

Për të lejuar zhytësit të shohin më mirë sipërfaqen e ujit, përdoren trazues të sipërfaqes së ujit ose spërkatës.”

# Shtojca 01: Standardet e Projektimit

Diagramë funksionale për pishinat e mbyllura





# Shtojca 01: Standardet e Projektimit

## Sauna

(...)

“Sauna është më shumë se një metodë larjeje: për shumë është një lloj pastrimi fizik, pothuajse një ritual dhe tani është një pjesë thelbësore e të gjitha ambienteve sportive moderne.

### Sekuenca e larjes

Parimi përfshin përdorimin e alternuar të ajrit të nxehtë dhe të ftohtë.

Frekuentuesit djersiten në ajër të nxehtë të thatë dhe më pas në emetimet e avullit të pastër të nxehtë, të cilët krijohen çdo 5-7 minuta duke derdhur një çerek litër ujë mbi gurët e ndezur. Cikli ndërmjet të thatë dhe të lagësht rezulton në një stimulim të fortë të lëkurës dhe forcon rezistencën ndaj sëmundjeve. Efekti intensifikohet nga trajtimi periodik me ujë të ftohtë, masazhi dhe pushimi.”

## Ndërtimi

(...)

“Blloku i drurit ose ndërtimi prej druri është deri tani më i zakonshmi dhe izolimi i mirë termik i pjesës së jashtme është thelbësor sepse diferenca e temperaturës midis brenda dhe jashtë shpesh mund të jetë mbi 100°C në dimër.

Dhoma e banjës duhet të jetë sa më e vogël ( $\leq 16\text{m}^2$ ,  $< 2,5\text{ m}$  i lartë) dhe e veshur me lëndë druri me ngjyrë të errët në tavan dhe mure për të reduktuar rrezatimin e nxehtësisë. Muret janë prej

druri të ngurtë të butë, me përjashtim të zonës së furrës. Shkallët dhe stolat janë prej druri për të dhënë qarkullim të mirë ajri dhe janë në lartësi të ndryshme, stoli i sipërm është rreth 1 m poshtë tavanit. Gjatësia e stolave zakonisht është rreth 2 m. Të gjitha elementët prej druri janë gozhduar nga poshtë në mënyrë që trupi të mos bjerë në kontakt me kokat e nxehta metalike. Stolat duhet të jenë të lehtë për t'u çmontuar për të lejuar pastrimin e lehtë. Dyshemeja duhet të jetë prej materiali jo të rrëshqitshëm, jo nga shirita druri.”

## Sauna e tymit

(...)

“Gurë të mëdhenj grumbullohen dhe nxehen fortë në një zjarr druri, tymi ikën nga dera e hapur. Kur gurët shkëlqejnë, zjarri shuhet dhe tymi i fundit nxirret nga spërkatjet e ujit. Pastaj mbyllet dera dhe pas një kohe të shkurtër sauna është gati për t'u larë.

Banorët mund të shijojnë aromën e mrekullueshme të drurit të tymosur dhe cilësinë e besueshme të avullit. Përafërsisht gjysma e saunave të vjetra finlandeze janë ndërtuar në këtë mënyrë.

Në fund të periudhës së ngrohjes, kur gurët kanë arritur rreth 500°C, kanali i tymit të furrës drejtohet nga brenda. Gazrat e djegies digjen plotësisht pa prodhuar blozë. Dyert e sipërme mbylLEN më pas, edhe nëse ka ende flakë në

# Shtojca 01: Standardet e Projektimit

dhomën e djegies dhe temperatura rritet shpejt me dhjetëra gradë. Para larjes, tymi i fundit shkarkohet duke hapur derën për një periudhë të shkurtër dhe më pas derdhet ujë mbi gurët e nxehtë.”

## Sauna me dyer

(...)

“Këto tipe saunash përdorin një furrë të veshur me qeramikë ose metal, të ngrohur nga gazrat e kanalit të tymit që del nga dhoma e djegies. Ngrohja bëhet përmes një dore zjarri nga dhoma e banjës ose hollit. Pasi gurët janë të nxehtë, dera e zjarrit është e mbyllur dhe dyert në krye të veshjes së furrës hapen sipas nevojës për të lëshuar ajër të nxehtë përpara se të derdhni ujë mbi gurët. Larja përfshin tre periudha prej 8-12 minutash në saunë, të ndjekura nga ftohje me gota derdhjeje, në dushe ose një pishinë.

Procesi i ftohjes përfshin gjithashtu banjën e ajrit, e cila përfshin frymëmarrjen e ajrit të freskët si kundërveprim ndaj ajrit të nxehtë. Zona e banjës me ajër duhet të jetë e izoluar duke përfshirë edhe ndenjëset.

Në saunat publike, duhet të sigurohen zona adekuate ndërrimi së bashku me dhoma shtesë për pushim dhe masazh. Saunat mund të ndërtohen në çdo madhësi dhe formë sipas dëshirave individuale (p.sh. trekëndëshe, të rrumbullakëta, gjashtëkëndore, etj). Dritaret me

xham të dyfishtë mund të përfshihen në murin ose derën e përparme.

Temperaturat e dhomës së zhveshjes 20-22°C, dhoma e pastrimit  $\geq 24-26^\circ\text{C}$ , dhoma e ftohjes (ujë të ftohtë)  $\leq 18-20^\circ\text{C}$ , dhoma e pushimit 20-22°C, dhe dhoma e masazhit 20-22°C.”

## Pishina të hapura

(...)

“Përgjithësisht rekomandohet që sipërfaqja në shërbim të pishinave të hapura të jetë nga 8-16 m<sup>2</sup> për çdo m<sup>2</sup> të sipërfaqes ujore ekzistuese.

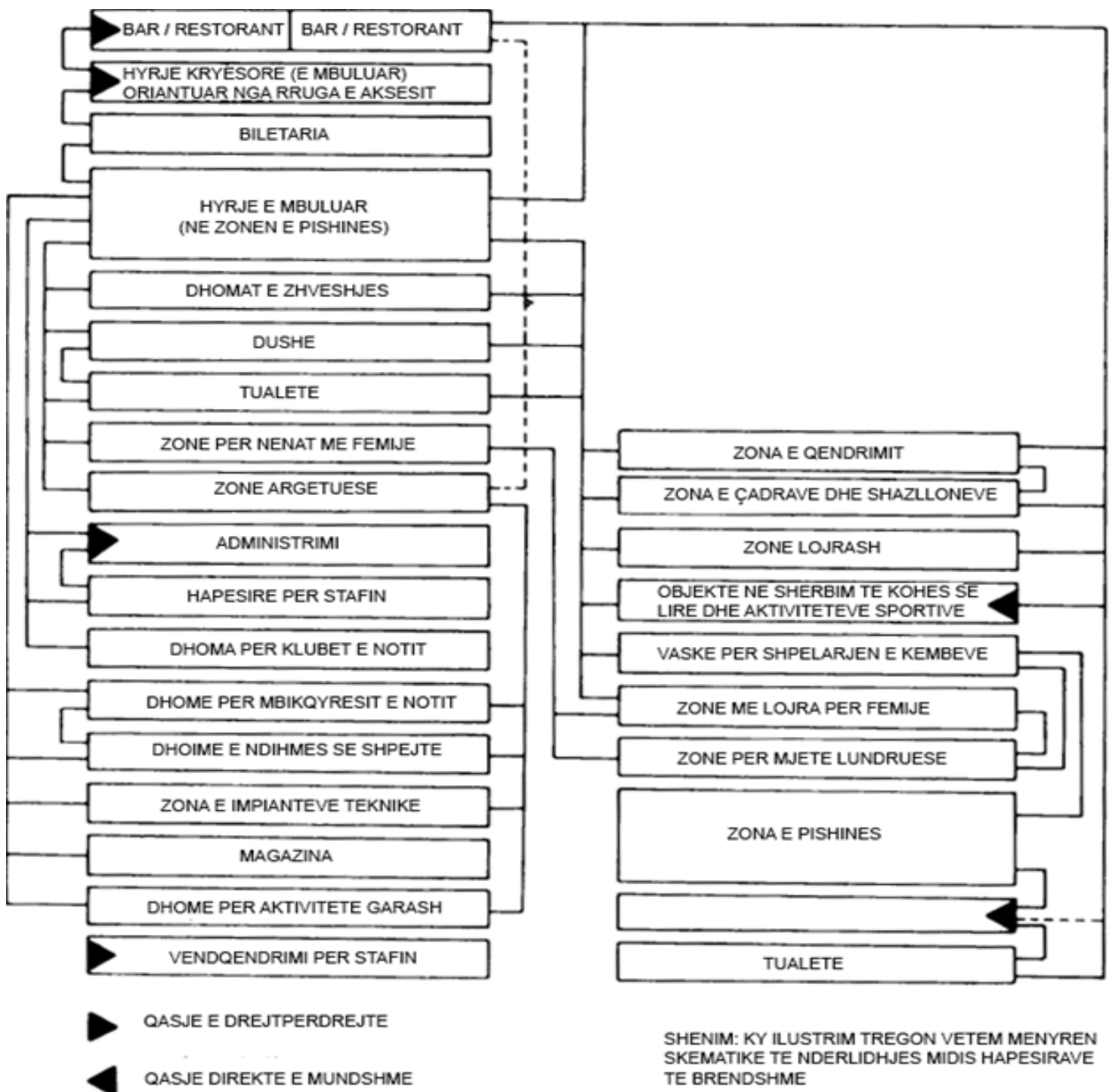
Në shërbim të frekuentuesve duhet të parashikohet vend parkimi për një makinë dhe dy biçikleta për çdo 200-300 m<sup>2</sup> të zonës së truallit.

Për zonën e aksesit duhet të ndahen 200m<sup>2</sup> për çdo sipërfaqe ujore 1000 m<sup>2</sup>, nga të cilat 50 m<sup>2</sup> do të jetë e mbuluar për hyrje me biletë dhe për kontrollin e hyrjes.

Duhet të planifikohet një sipërfaqe prej 10 m<sup>2</sup> për dhomat e personelit në kompleks pishinash me sipërfaqe ujore deri në 2000 m<sup>2</sup>; mbi këtë duhet të planifikohet 20 m<sup>2</sup> për personelin.”

# Shtojca 01: Standardet e Projektimit

Diagramë funksionale për pishinat e hapura





## Shtojca 2: Materjalet shoqëruese

I gjithë dokumentacioni i nevojshëm grafik që i duhet aplikantëve për të punuar do të vihet në dispozicion për shkarkim në faqen e konkursit dhe në një dosje të përbashkët online.

**Lista e dokumenteve plotësuese të ngarkuara në faqen web: <https://competitions.tirana.al/>**

- Dokumentet për sitin e konkursit:
- Plani i sitit (në format Autocad të editueshëm dwg); imazhe satelitore; ortofoto; foto (foto të sitit dhe të objekteve specifike); informacion GIS; specifikime të planit të përgjithshëm vendor.

